



Danske kommuners brug af miljøvejledningen for indkøb af tropisk træ

Miljøorganisationen Nepenthes 2005



Danske kommuners brug af miljøvejledningen for indkøb af tropisk træ

Undersøgelsen er foretaget i foråret 2005

Rapportens undersøgelser er foretaget af:
Søren Brøndum, Rebecca Bolt Ettliger og Steffen M. Thomsen

Redigering og sammenfatning af:
Søren Brøndum, Rebecca Bolt Ettliger, Sara Di Maria Steffen M. Thomsen og Tove Maria Ryding.

Omslagsfoto af: Nepenthes

Kontaktperson:
Tove Maria Ryding

Nepenthes
Odensegade 4 B
Postboks 5102
8100 Århus C
Tlf. 86 13 52 32
Fax. 86 12 51 49
E-mail: info@nepenthes.dk

Maj 2005

Indhold

1.0 Resumé	side 4
2.0 Om Nepenthes	side 5
3.0 Baggrund for rapporten	side 6
3.1 Handel med tropisk træ	
3.2 Miljøvejledningen for offentligt indkøb af tropisk træ	
3.3 Nepenthes' havneundersøgelse 2004	
4.0 Metode	side 8
5.0 Resultater og analyse	side 9
6.0 Konklusion	side 13
7.0 Kildehenvisninger	side 14
8.0 Appendiks	side 15

1.0 Resumé

I 2001 blev det anslået, at over 50 % af det tropiske træ, der importeres til EU, stammer fra ulovlig tømmerhugst(1). Dette har store konsekvenser for mennesker og natur i tropiske lande, og bekæmpelse af den ulovlige handel vil kræve en målrettet indsats i Danmark og EU.

I Danmark findes en frivillig miljøvejledning fra 2003, som skal hjælpe det offentlige til kun at købe tropisk træ, som er lovligt¹ og bæredygtigt² produceret.

Nepenthes undersøgte i 2004, hvorvidt miljøvejledningen anvendes i forbindelse med danske kommuners indkøb af tropisk træ til havnebyggeri. Undersøgelsen viste, at kun 30 % af de adspurgte kommuner havde kendskab til vejledningen, og kun 4 % havde anvendt den. (3)

Miljøministeriet iværksatte i 2004 en informationskampagne for at øge kendskabet til miljøvejledningen.

I foråret 2005 har Nepenthes igen undersøgt danske kommuners kendskab og holdning til miljøvejledningen.

38 havnekommuner er blevet kontaktet, og Nepenthes kan konstatere, at 15 af kommunerne indenfor det sidste år har indkøbt eller planlagt et indkøb af tropisk træ til havnebyggeri. Af disse 15 har kun en kommune anvendt miljøvejledningen og indkøbt miljørigtigt træ. Halvdelen af de adspurgte kommuner kender stadig ikke miljøvejledningen.

Nærværende rapport understreger, at de frivillige retningslinier stadig kun sjældent bliver anvendt. Undersøgelsen viser desuden, at over halvdelen af de adspurgte kommunale indkøbere mener, at bindende retningslinier for indkøb af tropisk træ vil være en fordel.

¹ At træet er lovligt betyder, at det er produceret og forhandlet i overensstemmelse med gældende lov i oprindelseslandet samt i overensstemmelse med internationale handelskonventioner og med CITES-konventionen om handel med truede vilde dyr og planter (2). Se appendiks

² Se appendiks om definition af bæredygtighed.

2.0 Om Nepenthes

Nepenthes er en dansk miljøorganisation, der arbejder for bæredygtig brug af verdens skove – både de danske skove og regnskovene. Målet er at skabe bedre vilkår for skovens natur og de mennesker, der lever i og omkring skove.

Arbejdet foregår både gennem konkret projektarbejde i lokalområderne og gennem politisk lobbyisme og kampagner.

Nepenthes' primære arbejdsområder er:

- bevarelse af regnskov
- nationalparker i Danmark
- miljømærkning af træ (FSC)
- udviklingsprojekter
- støtte til indfødte folk
- beskyttelse af naturskov i Danmark
- formidling, foredrag og debat
- frivillige miljøophold

3.0 Baggrund for rapporten

3.1 Handel med tropisk træ

I tropenerne er ulovlig tømmerhugst en alvorlig trussel imod skovenes dyre- og planteliv, og hugsten fører jævnligt til brud på lokale folks rettigheder i regnskovsområder. Handelen med ulovligt træ er ofte tæt knyttet til korrupsion, voldelige konflikter og organiseret kriminalitet. Store dele af det ulovlige tropiske træ formodes at havne i EU (4), og man har derved i EU et medansvar for de problemer, den illegale handel medfører.

I EU er efterspørgslen på tropisk træ ofte rettet mod ganske få træsorter, somme tider på grund af særlige egenskaber ved træet, ofte blot af vane. Dette medfører, at enkelte arter er blevet stadig mere sjældne og dermed dyrere og sværere at fremskaffe lovligt. Nogle af disse arter er i dag truet, og de skovområder, de vokser i, er hårdt pressede. Ofte findes der dog gode alternative træarter, med tilsvarende egenskaber, som blot ikke er så velkendte.(5)

Nogle af disse alternative træsorter kan fås med certificering, som indeholder godkendelse fra en uafhængig tredjepart med hensyn til lovlighed såvel som bæredygtighed(5). Denne certificering er garantien for, at det træ, man køber, er forsvarligt produceret. For at stoppe den ulovlige rovdrift er det derfor tvungende nødvendigt, at man i EU i større grad anvender træ, som er certificeret for lovlighed og bæredygtighed.

Den træsort, der oftest anvendes til havnebyggerier i Danmark, er Azobé (*Lophira alata*) (5). Denne art er på den globale rødliste³ kategoriseret som "sårbar" (6).

Azobé vokser bl.a. i Cameroun, Ækvatorial Guinea, Gabon, Liberia og Ghana. Disse lande har alle omfattende problemer med ulovlig tømmerhugst (se tabel 1). På nuværende tidspunkt kan Azobé ikke købes med et troværdigt certifikat for lovlighed og bæredygtighed (7).

	Ulovlig handel
Cameroun	50 %
Ækvatorial Guinea	50 %
Gabon	70 %
Liberia	80 %
Ghana	60 %

Tabel 1

Andel af tømmerhandel i udvalgte Afrikanske lande, som vurderes at være ulovlig. Kilde: *The Timber Footprint of the G8 and China WWF International 2002.* (8)

³ Rødlisten udarbejdes af The International Union for the Conservation of Nature (IUCN). Læs mere på www.IUCN.org

3.2 Miljøvejledningen for offentligt indkøb af tropisk træ

Miljøministeriet udsendte i 2003 "Tropisk træ – Miljøvejledning"(2), som har til formål at gøre det lettere for offentlige institutioner at sikre, at det tropiske træ de køber, er produceret på en lovlig og bæredygtig måde.

Vejledningen er frivillig, og er blevet udsendt til alle kommuner i Danmark. I foråret 2004 iværksatte Miljøministeriet en informationskampagne, der skulle øge de danske kommuners kendskab til vejledningen

Miljøvejledningen siger om "Krav og dokumentation":

"FSC er for øjeblikket det eneste certificeringssystem, der findes at kunne give tilstrækkelig garanti for lovligt og bæredygtigt produceret tropisk træ."

(FSC står for Forest Stewardship Council.)

3.3 Nepenthes' havneundersøgelse 2004

I foråret 2004 undersøgte Nepenthes de danske kommuners kendskab til og anvendelse af miljøvejledningen samt hver enkelt kommunes forbrug af tropisk træ i forbindelse med havnebyggeri/renovering (3). Undersøgelsen viste, at knap halvdelen af de adspurgte kommuner (60 ud af 122) havde lavet havnebyggeri i løbet af de sidste 5 år eller havde planlagt byggeri i de kommende 5 år. Langt størstedelen af disse byggerier involverede anvendelse af tropisk træ.

På trods af dette kendte kun 30 % af de 122 kommuner til miljøvejledningen, og kun 4 % havde anvendt den.

Ud fra de mange samtaler med kommunerne i 2004 var indtrykket klart, at kommunerne har begrænset overskud til at sætte sig ind i de vejledninger, som bliver tilsendt fra Staten. Flere kommunale indkøbere udtalte, at de ikke fulgte andet end bindende lovgivning.

Nepenthes konkluderede i 2004, at en frivillig vejledning ikke er nok til at sikre, at de offentlige institutioner i Danmark køber lovligt, endsige bæredygtigt, tropisk træ. Det er derfor nødvendigt at lave en juridisk bindende ordning, hvis intentionerne i vejledningen skal følges.

4.0 Metode

Data blev indsamlet i foråret 2005 ved rundringning til de indkøbsansvarlige i hver enkelt kommune. For at få ensartede data blev der stillet en række standardspørgsmål. Spørgsmålene var som følger:

Spm.1: Har kommunen en generel politik for indkøb af tropisk træ?

Spm.2: Har kommunen indkøbt tropisk træ i forbindelse med havneanlæg dette år, eller har kommunen planer om dette i fremtiden?

Spm.3: Kender kommunen miljøvejledningen for indkøb af tropisk træ?

Spm.4: Følger kommunen miljøvejledningen ved at efterspørge træ med tredjepartsverificering for lovlighed og bæredygtighed i sit udbudsmateriale?

Spm.5: Mener du, at bindende retningslinier vil være en fordel frem for den frivillige indkøbsvejledning?

De 38 adspurgte kommuner blev valgt ud fra, hvorvidt de havde en offentlig havn, og ud fra deres geografiske placering i Danmark. I udvælgelsen har det været tilstræbt, at kommuner i alle landets regioner er blevet adspurgt.

Følgende kommuner indgik i undersøgelsen:

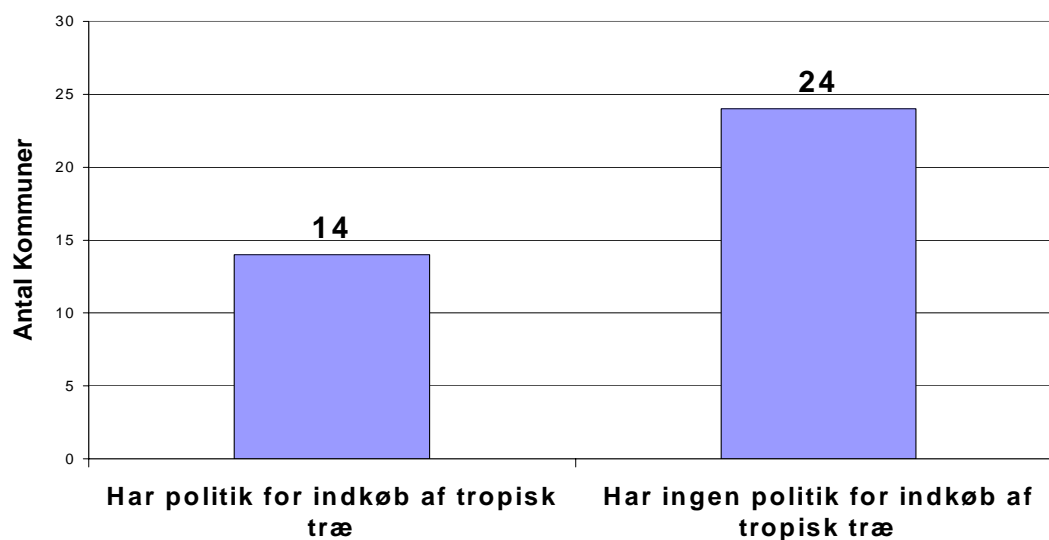
Augustenborg, Christiansfeldt, Dragør, Fakse, Fredericia, Frederikshavn, Faaborg, Gentofte, Hirtshals, Horsens, Juelsminde, Kalundborg, Kerteminde, Korsør, Langebæk, Maribo, Møn, Nakskov, Nordborg, Nyborg, Nykøbing F., Nykøbing-Rørvig, Næstved, Nørre Alslev, Odense, Præstø, Ravnsborg, Ringsted, Sakskøbing, Skælskør, Stevns, Sydals, Sydfalster, Sæby, Sønderborg, Thisted, Tårnby og Vordingborg.

5.0 Resultater og analyse

Spm.1 - Har kommunen en generel politik for indkøb af tropisk træ?

Langt under halvdelen af kommunerne svarede ja til dette spørgsmål. Kun 14 ud af 38 har en indkøbspolitik for tropisk træ.

Dette antyder at flertallet af de danske kommuner ikke er opmærksomme på de problemer der kan være tilknyttet indkøb af tropisk træ.



Ved sammenligning med spørgsmål 2, som omhandler de enkelte kommuners forbrug af tropisk træ, viste det sig, at 9 af de 24 kommuner, som ikke har en generel indkøbspolitik vedrørende indkøb af tropisk træ, alligevel har indkøbt tropisk træ for nylig, eller har planlagt et indkøb.

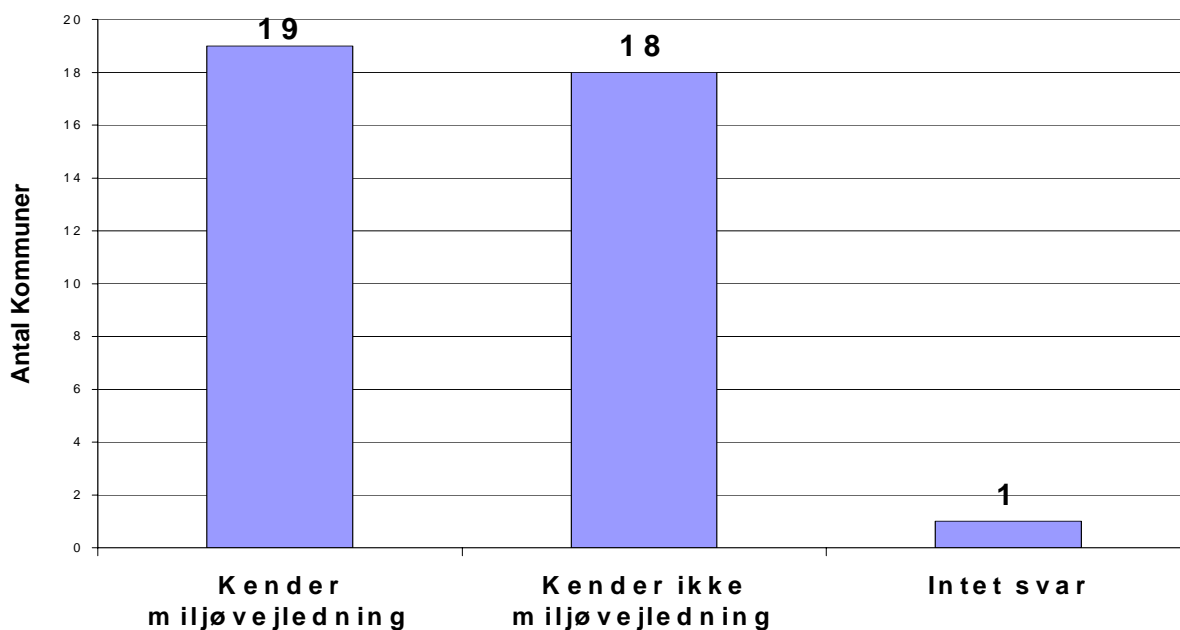
Spm.2 - Har kommunen indkøbt tropisk træ i forbindelse med havneanlæg dette år, eller har kommunen planer om dette i fremtiden?

Undersøgelsen bekræfter, at der i kommunerne bliver anvendt store mængder tropisk træ. Af de 38 undersøgte kommuner har mindst 15 brugt tropisk træ inden for det sidste år eller planlagt at bruge tropisk træ i fremtiden. Atten kommuner havde ikke indkøbt tropisk træ og havde heller ikke planer om dette. Fem kommuner kunne ikke besvare spørgsmålet.

Spm3. - Kender kommunen "miljøvejledningen for indkøb af tropisk træ"?

Kun lige omkring halvdelen af de undersøgte kommuner, blot 19 ud af 38, kender miljøvejledningen. Én besvarede ikke spørgsmålet og 18 svarede nej.

Mindst 6 af de 18 kommuner, som ikke kender miljøvejledningen, har indkøbt tropisk træ



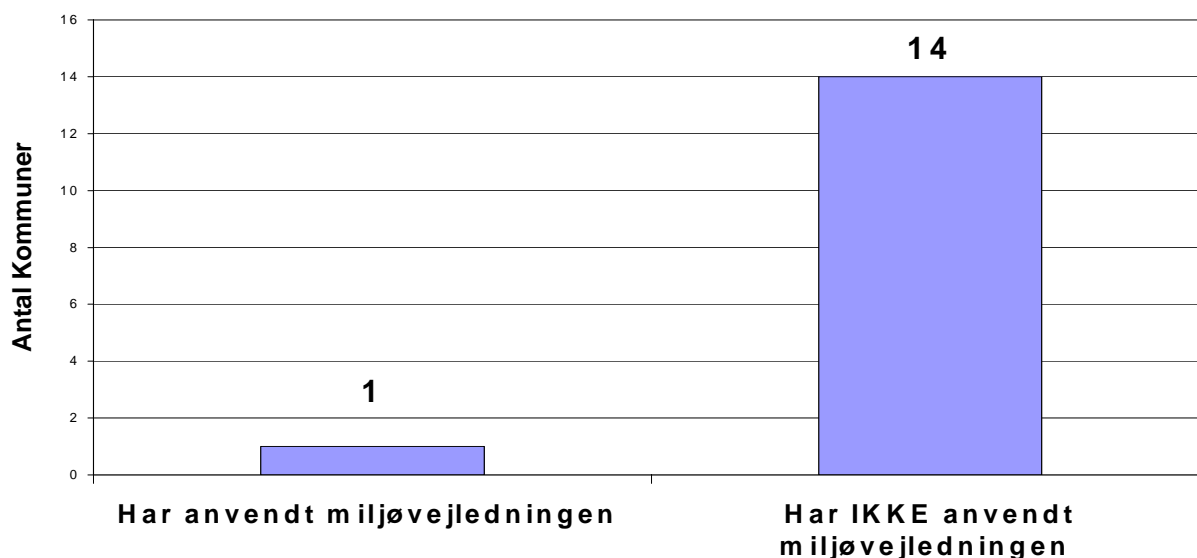
indenfor det sidste år eller har planlagt brug heraf.

Spm.4 - Følger kommunen miljøvejledningen ved at efterspørge træ med tredjepartsverificering for lovlighed og bæredygtighed i sit udbudsmateriale?

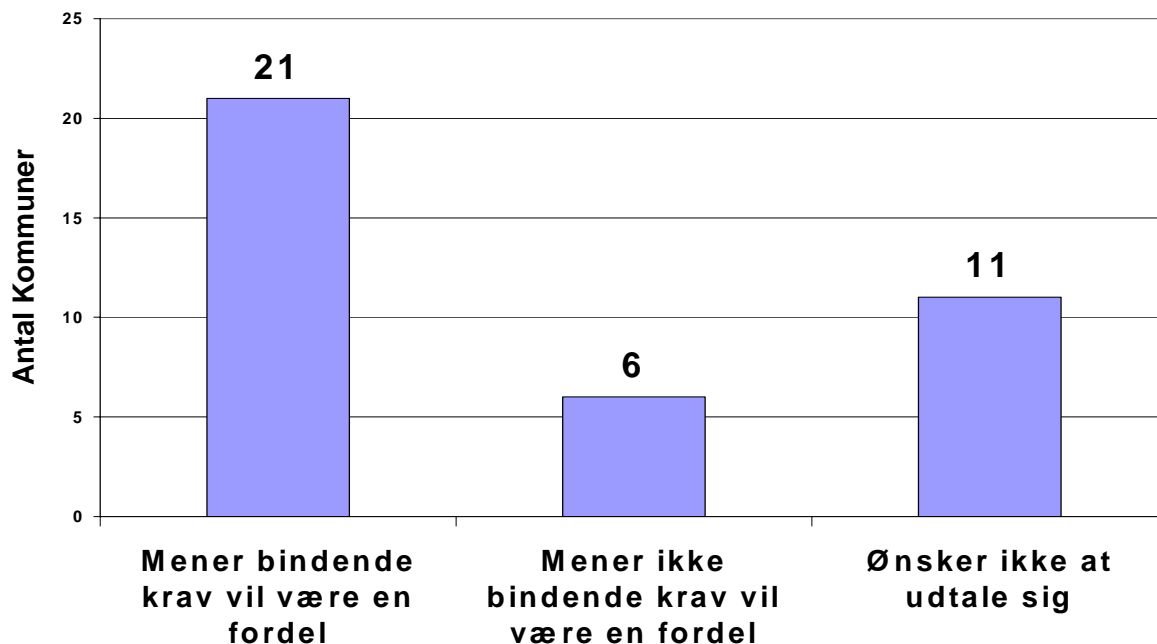
Af de 15 kommuner, der har indkøbt eller planlagt indkøb af tropisk træ, er der kun én, der har efterspurgt træ, som er tredjepartsverificeret for lovlighed og bæredygtighed.

Otte af de øvrige 14 kender rent faktisk også miljøvejledningen, men har ikke anvendt den.

Ingen kommuner, som ikke kendte miljøvejledningen, har efterspurgt tredjepartsverificering på deres træprodukter.



Spm.5 - Mener du, at bindende retningslinier vil være en fordel frem for den frivillige indkøbsvejledning?



Over halvdelen af indkøberne, i alt 21 ud af de 38, foretrak bindende retningslinier. Seks sagde, at de foretrak den frivillige vejledning, og elleve var i tvivl eller ville ikke udtale sig.

Øvrige bemærkninger

Nepenthes har gennem undersøgelsen erfaret, at mange kommuner helt overlader indkøbsansvaret til entreprenører uden at stille krav til disse. Det har i mange tilfælde betydet køb af træ uden garanti for, at det er lovligt og bæredygtig produceret.

6.0 Konklusion

Knap halvdelen af de adspurgte kommuner kender fortsat ikke Miljøministeriets vejledning om indkøb af tropisk træ. Flere af de kommuner som svarer, at de kender vejledningen, anvender den ikke, når de køber træ.

Mere end en tredjedel af de kontaktede kommuner har for nylig indkøbt eller planlagt et indkøb af tropisk træ til havnebyggeri, uden at anvende miljøvejledningen, og uden at sikre sig, at det træ de køber, er lovligt og bæredygtigt produceret.

Undersøgelsen bekræfter således, at den nuværende miljøvejledning om offentligt indkøb af tropisk træ fortsat er relativt ukendt og stort set ikke anvendes.

Undersøgelsen viser desuden, at mange kommunale indkøbere mener, at bindende retningslinier for offentligt indkøb af tropisk træ vil være en fordel.

Der findes store mængder ulovligt træ på markedet, og det er meget sandsynligt, at det offentliges ukritiske indkøb af træ har alvorlige konsekvenser for værdifulde skovområder i de tropiske lande.

I Danmark er der behov for bindende retningslinier, som sikrer, at offentlige institutioner kun indkøber lovligt og bæredygtigt tropisk træ og derved tager ansvar for natur, miljø og mennesker i den tredje verden.

7.0 Kildehenvisninger

(1): Special Report: EU illegal timber imports; EU Forest Watch July/Aug 2001; European League Table of Imports of Illegal tropical Timber, Friends of the Earth, November 2001.

http://www.foe.co.uk/resource/briefings/euro_league_illegal_timber.pdf

(2): Skov- og Naturstyrelsen, Miljøstyrelsen, Miljøministeriet. Tropisk Træ – Miljøvejledning, baggrundsrapport (2003).

http://www2.skovognatur.dk/udgivelser/2003/tropisk_trae/default.htm

(3): S. Thomsen; J. Futtrup; K. Nolsø Aaen; Danske kommuners anvendelse af tropisk træ i forbindelse med havnebyggerier. Nepenthes, Maj 2004. www.nepenthes.dk

(4) Commission of the European Communities. Proposal for a Council Regulation concerning the establishment of a voluntary FLEGT licensing scheme for imports of timber into the European Community. Extended Impact Assessment. SEC (2004) 977.

http://europa.eu.int/comm/secretariat_general/impact/docs/SEC_2004_0997_1_EN.pdf

(5): Skov- og Naturstyrelsen, Miljøstyrelsen, Miljøministeriet. Tropisk Træ – Miljøvejledning (2003).

http://www2.skovognatur.dk/udgivelser/2003/tropisk_trae/default.htm

(6): The International Union for Conservation of Nature (IUCN). 2004 IUCN Red List of Threatened Species. www.redlist.org. Downloaded 14. april 2005.

(7) Forest Certification Resource Center. <http://www.certifiedwood.org/search-modules/searchProducts.aspx> Downloaded 18. Maj 2005.

(8) WWF International. *The Timber Footprint of the G8 and China* (2002). http://www.panda.org/downloads/forests/G8_meeting_June2002.pdf

8.0 Appendiks

Definition af lovlighed og bæredygtighed:

Fra Tropisk Træ – Miljøvejledning samt baggrundsrapport:

Om lovlighed:

Krav om at importeret træ skal være "lovligt" indebærer to ting: For det første skal træet være fældet, oparbejdet og transporteret samt solgt og købt i overensstemmelse med den nationale lovgivning i det land, hvor træet er produceret. For det andet skal træet være handlet i overensstemmelse med internationale handelsregler, hvilket vil sige, at der skal være udstedt eksporttilladelse. For visse truede arters vedkommende, skal der tillige foreligge særlige tilladelser udstedt af CITES-myndighederne.

[CITES er den internationale konvention om handel med udryddelsestruede vilde planter og dyr.]

Om bæredygtighed:

Der findes ingen éntydigt fastlagte og globalt dækkende standarder for begrebet "bæredygtig skovdrift." [...] Der er dog på globalt plan nogenlunde enighed om de overordnede principper og kriterier.

Skoverklæringen fra FN's Verdenstopmøde om Miljø og Udvikling i Rio 1992 fastslog således, at skove skal "forvaltes bæredygtigt på en måde som imødekommer de nuværende og fremtidige generationers sociale, økonomiske, økologiske, kulturelle og åndelige behov." Skoverklæringen fastlægger en række yderligere principper for bæredygtig skovdrift og fremhæver herunder den nationale ret til at udnytte, forvalte og udvikle egne skove.